



**КОМИТЕТ ИМУЩЕСТВЕННЫХ ОТНОШЕНИЙ
АДМИНИСТРАЦИИ ПЕРМСКОГО МУНИЦИПАЛЬНОГО РАЙОНА**

РАСПОРЯЖЕНИЕ

02.11.2022

№ 4709

**Об установлении публичного
сервитута на часть земельных
участков**

В соответствии со ст. 23, гл. V.7 Земельного кодекса Российской Федерации, Федеральным законом от 25.10.2001 № 137-ФЗ «О введении в действие Земельного кодекса Российской Федерации», пп. 3.7.5 п. 3.7 разд. 3 Положения о комитете имущественных отношений администрации Пермского муниципального района, утвержденного решением Земского Собрания Пермского муниципального района Пермского края от 22.12.2016 № 178, на основании ходатайства открытого акционерного общества «Межрегиональная распределительная сетевая компания Урала» (ИНН 6671163413, ОГРН 1056604000970) (далее - ОАО «МРСК Урала») от 05.10.2022 № 9854:

1. Установить в интересах ОАО «МРСК Урала» публичный сервитут общей площадью 393 кв.м., на часть следующих земельных участков:

- с кадастровым номером 59:32:3720008:2608, расположенного по адресу: Пермский край, Пермский район, Двуреченское с/п в 1.780 км северо-западнее д. Заборье;

- с кадастровым номером 59:32:3720008:2617, расположенного по адресу: Пермский край, Пермский р-н, Двуреченское с/п в 1.780 км северо-западнее д. Заборье;

- с кадастровым номером 59:32:3720008:2618, расположенного по адресу: Пермский край, Пермский р-н, Двуреченское с/п в 1.780 км северо-западнее д. Заборье.

Цель: Для размещения объекта электросетевого хозяйства «КТПП 10/0,4 кВ, ВЛ 0,4 кВ. Реконструкция КВЛ 10 кВ Заборье для электроснабжения деревни Заборье (4500057533)».

Срок: 49 лет.

2. Утвердить границы публичного сервитута земельных участков, указанных в п. 1 настоящего распоряжения, согласно прилагаемой схеме расположения границ публичного сервитута.

3. Срок, в течение которого использование указанных в п. 1 настоящего

распоряжения земельных участков в соответствии с их разрешенным использованием будет невозможно или существенно затруднено в связи с осуществлением сервитута – не установлен.

4. Порядок установления зон с особыми условиями использования территорий и содержание ограничений прав на земельные участки в границах таких зон установлен Постановлением Правительства РФ от 24.02.2009 № 160 «О порядке установления охранных зон объектов электросетевого хозяйства и особых условий использования земельных участков, расположенных в границах таких зон».

5. Плата за публичный сервитут устанавливается в соответствии с Федеральным законом от 29.07.1998 № 135-ФЗ (ред. от 31.07.2020) «Об оценочной деятельности в Российской Федерации» и методическими рекомендациями, утверждёнными приказом Минэкономразвития России от 04.06.2019 № 321.

6. Комитету имущественных отношений администрации Пермского муниципального района в течение 5 рабочих дней со дня подписания настоящего распоряжения:

6.1. Направить настоящее распоряжение правообладателям земельных участков, указанных в п. 1 распоряжения;

6.2. Направить настоящее распоряжение в Управление Федеральной службы государственной регистрации, кадастра и картографии по Пермскому краю;

6.3. Направить настоящее распоряжение в ОАО «МРСК Урала», а также сведения о лицах, являющихся правообладателями земельных участков, сведения о лицах, подавших заявления об учете их прав (обременений прав) на земельные участки, способах связи с ними, копии документов, подтверждающих права указанных лиц на земельные участки;

6.4. Направить в администрацию Двуреченского сельского поселения настоящее распоряжение для опубликования в порядке, установленном для официального опубликования (обнародования) муниципальных правовых актов уставом поселения.

7. Разместить настоящее распоряжение на сайте Пермского муниципального района www.permraion.ru.

8. Настоящее распоряжение вступает в силу со дня его подписания.

9. Контроль исполнения распоряжения оставляю за собой.

Председатель комитета

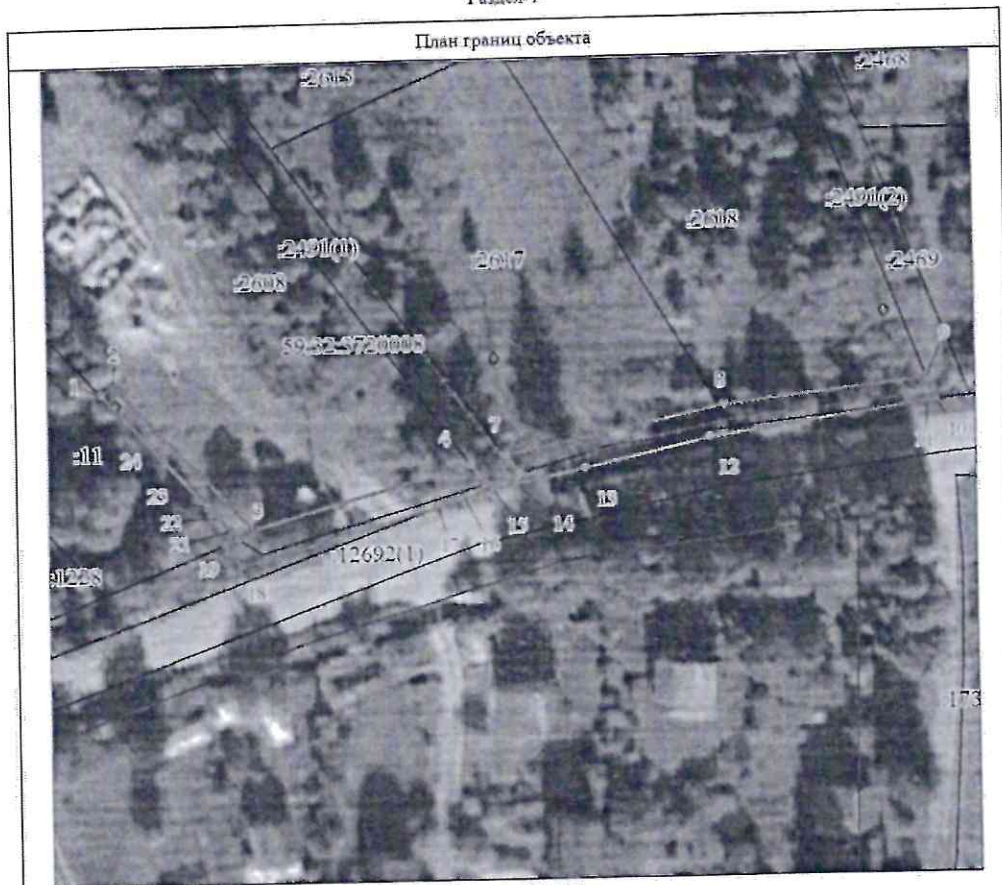


Д.В. Ракицкий

Приложение № 1
к распоряжению
комитета имущественных
отношений администрации
Пермского муниципального района
от 02.11.2022 № 4709

Раздел 4

План границ объекта



Масштаб 1:700

Используемые условные знаки и обозначения:

Подпись



Рязанцева А.Н.

Дата "03" октября 2022 г.

Приложение № 2
к распоряжению
комитета имущественных
отношений администрации
Пермского муниципального района
от 02.11.2022 № 4709

Графическое описание местоположения границ публичного сервитута

Местоположение публичного сервитута: Пермский край, Пермский р-н, Двуреченское с/п в 1.780 км северо-западнее д. Заборье

Система координат: МСК - 59, зона 2

Метод определения координат: Метод спутниковых геодезических измерений (определений)

Площадь сервитута: 393 кв.м.

Обозначение характерных точек границ	Координаты, м		Средняя квадратическая погрешность положения характерной точки (M _t), м
	X	Y	
1	499739.44	2262612.69	0.1
2	499740.66	2262614.23	0.1
3	499721.91	2262632.20	0.1
4	499729.80	2262660.19	0.1
5	499727.24	2262662.07	0.1
6	499728.50	2262666.36	0.1
7	499730.94	2262664.57	0.1
8	499736.87	2262692.91	0.1
9	499739.95	2262719.06	0.1
10	499737.07	2262720.17	0.1
11	499736.94	2262719.14	0.1
12	499732.71	2262691.04	0.1
13	499729.07	2262674.76	0.1
14	499727.23	2262665.79	0.1
15	499726.48	2262663.18	0.1
16	499725.60	2262659.27	0.1
17	499724.40	2262656.02	0.1
18	499717.02	2262630.50	0.1
19	499719.98	2262628.52	0.1
20	499720.66	2262630.21	0.1
21	499721.74	2262629.20	0.1
22	499723.52	2262627.53	0.1
23	499724.88	2262626.27	0.1
24	499730.80	2262620.74	0.1
1	499739.44	2262612.69	0.1